

ASOCIAȚIA ROMÂNĂ DE ARHEOLOGIE

STUDII DE PREISTORIE

4/2007

**Editura Renaissance
București
2007**



ASOCIAȚIA ROMÂNĂ DE ARHEOLOGIE

STUDII DE PREISTORIE 4

COLEGIUL DE REDACȚIE

Redactor șef: Silvia Marinescu-Bîlcu

Membri: Douglass W. Bailey, Adrian Bălășescu, Cătălin Bem, Constantin Haită, Marcel Otte, Valentin Radu, Anne Tresset.

Coperta: Greutate din lut aparținând culturii Gumelnița (Căscioarele-*Ostrove*).

Colegiul de redacție nu răspunde de opiniile exprimate de autori.

Manuscrisele, cărțile și revistele pentru schimb, orice corespondență se vor trimite Colegiului de redacție, pe adresa Șos. Pantelimon 352, sc. C, ap. 85, sector 2, București sau prin email:
ara.romania@gmail.com; aroarh@yahoo.com

Descrierea CIP a Bibliotecii Naționale a României

Marinescu-Bîlcu Silvia

Studii de preistorie nr. 4/ Silvia Marinescu-Bîlcu ,

Douglass W. Bailey, Adrian Bălășescu, Cătălin Bem, Constantin Haită, Marcel Otte, Valentin Radu, Anne Tresset

Bucuresti, Editura Renaissance, 2007

ISBN 978-973-8922-28-0

330(075.8)

Sponsorizări și donații:

ADMINISTRAȚIA PORTULUI CONSTANȚA

S.C. DIGITAL DOMAIN S.R.L.

ISBN 978-973-8922-28-0

SUMAR

Douglass W. BAILEY An interview with Ruth Tringham	7
Roxana DOBRESCU Obsidianul din așezările aurignaciene din nord-vestul României <i>Obsidian in Aurignacian sites from north-west Romania</i>	17
Corneliu BELDIMAN, Diana-Maria SZTANCS Pierres et mammouths. Les ivoires ouverts au Paléolithique supérieur en Roumanie – données récentes	33
Radian-Romus ANDREESCU Valea Teleormanului. Considerații asupra plasticii antropomorfe <i>Telorman Valley. Aspects regarding anthropomorphic figurines</i>	53
Sanda BĂCUEȚ CRÎȘAN Cluj - Cheile Turzii - Lumea Nouă. From general to particular – discoveries in the Șimleu Depression	67
Silvia MARINESCU-BÎLCU "Greutăți" decorate din aria Gumelnița <i>Decorate "clay weights" in Gumelnița culture</i>	87
Alexandru DRAGOMAN, Sorin OANȚĂ-MARGHITU Against functionalism: review of Pietrele archaeological project	105
Cătălin LAZĂR, Valentin PARNIC Date privind unele descoperiri funerare de la Măriuța- <i>La Movilă</i> <i>Data about some funeral discoveries at Măriuța-La Movilă</i>	135
Mihaela GĂTEJ, Andrei SOFICARU, Nicolae MIRIȚOIU Expertiza antropologică a osemintelor umane de la Măriuța- <i>La Movilă</i> (com. Belciugatele, jud Călărași) <i>Anthropological expertise on human bones from Măriuța-La Movilă archaeological site</i>	159
Alexandru S. MORINTZ Neue daten zur prähistorischen Ansiedlung bei Tăușanca (Gemeinde Ulmeni, Bezirk Călărași)	169
Cristian SCHUSTER Erwägungen zu den befestigten bronzezeitlichen Siedlungen an der Unteren Donau (Südrumänien)	179
David PECREAUX Archéontologie et Paléontologie. Les Insectes: témoins du passé des hommes et de leur environnement	189

PREZENTĂRI DE CARTE

Ludovic Orlando, *L'anti-Jurassic Park: Faire parler l'ADN fossile*, Aux éditions Berlin-Pour la Science, 2005, ISBN 2-7011-4136-2, 272 pag., 21 fig (Adriana Maria STAN)..... 201

Abrevieri..... 203

„Greutăți” decorate din aria Gumelnița

Silvia MARINESCU-BÎLCU*

Abstract: The author deals with several incised or grooved anthropomorphic representations on clay weights from the sites at Calomfirești, Căscioarele, Gumelnița, Vitănești, Bucșani and Karanaovo (Gumelnița area). She pays attention not only to the weights with incised human silhouettes, but also to the weights decorated either with the „sexual triangle”, or with simple drawings which might be related with the human body. The archaeological contexts where the weights were found are presented, with special reference to the houses at Căscioarele-Ostrovel – namely house 4/1962, house 8/1963 and house 1/1964, as well as house 2/2003 at Sultana and another one at Vitănești (2007). Taking into account the richness and variety of the house inventories, its spatial distribution in the above mentioned contexts, etc., the author suggests that these inventories are deliberate „depositions” and not abandoned material at the time when the houses were left.

Rezumat: Autoarea se ocupă de câteva reprezentări antropomorfe incizate sau gravate pe greutățile de lut din siturile Calomfirești, Căscioarele, Gumelnița, Vitănești, Bucșani și Karanovo (aria Gumelnița). Are în vedere nu numai greutățile cu siluete umane, ci și piese pe care este incizat fie numai „triunghiul sexual”, fie simple desene ce s-ar putea eventual pune în relație cu corpul uman. Sunt prezentate complexele din care acestea provin cu specială referire la locuințele din Ostrovelul de la Căscioarele – respectiv locuința 4/1962, locuința 8/1963 și locuința 1/1964, precum și locuința 2/2003 de la Sultana și o alta de la Vitănești (2007). Ținând cont de bogăția și varietatea inventarului, de modul de dispunere a lui în complexele menționate etc., autoarea sugerează că este vorba de „depuneri” deliberate și nu de abandonarea acestuia la părăsirea locuințelor.

Keywords: clay weights, incised/grooved anthropomorphic representations, „depositions”, archaeological contexts, Gumelnița area.

Cuvinte cheie: greutăți de lut, reprezentări antropomorfe incizate/gravate, „depuneri”, contexte arheologice, aria Gumelnița.

Atrași de varietatea și bogăția realizărilor „artistice” ale meșterilor gumelnițeni, arheologii au zăbovit adesea mai cu seamă asupra pieselor de excepție, deși alături de acestea s-au descoperit și obiecte mai „modeste”, încărcate însă la rândul lor de simboluri și aflate, nu de puține ori, în unul și același complex. Este vorba de greutățile de lut expediate mai totdeauna fie cu mențiunea „greutăți de plasă” pentru pescuit, fie „greutăți” pentru războiul de țesut.

Asupra câtorva dintre aceste realizări „modeste” gumelnițene vom zăbovi în rândurile de față prezentându-le însă pe stațiuni și cu toate că „decorurile” incizate pe una din fețe nu sunt întotdeauna similare, ideea sugerată tinde mai totdeauna spre „antropomorfism”.

Primele exemplare care au atras atenția provin de pe *Măgura Calomfirești* unde Dimitrie C. Butculescu, proprietarul de atunci al terenului, a efectuat „săpături arheologice” între anii 1868-1873 până la adâncimi apreciabile – 7 m (D.C. Butculescu ms., p. 4). Cu acest prilej, printre altele el află patru „*cumpene de pământ pentru plasa de vânat, cu semne diverse*” (D.C. Butculescu ms., p. 52). În albumul cu desene al autorului găsim la pagina 29 trei piese (D.C. Butculescu ms., fig. 28).¹ Este vorba despre „greutăți de plasă” (?) pe una din fețele cărora prin incizii s-au realizat: 1) o siluetă feminină în poziție statică; cap rotund (pentru figurarea căruia s-a folosit perforația piesei) cu trei puncte dispuse în arc de cerc deasupra lui, brațele pe abdomen, linie orizontală la nivelul pieptului, rochie *cloche*, picioare scurte și inegale (fig. 1/1); 2) un „triunghi sexual” incomplet trasat, cu o mică incizie orizontală, pe latura mare a triunghiului (fig. 1/3); 3) o alta pe care se pot desluși două triunghiuri concentrice incomplet desenate anturate spre baza greutății de două unghiuri inegale (fig. 1/4); 4) incizii verticale și orizontale completate cu adâncituri pe una dintre laturi (fig. 1/2).

În colecția Dimitrie C. Butculescu aflată la Institutul de Arheologie „Vasile Pârvan” mai există o greutate de plasă, relativ ovală, lucrată din pastă modestă, arsă la nuanțe cenușii, pe care o ardere secundară a fisurat-o pe mai toată suprafața. Piesa a fost intens folosită, dovadă urmele sfirii de la partea superioară a perforației și totodată puternic rulată (de apă?) ceea ce a dus la deteriorarea decorului. Se mai conservă un triunghi incizat/săpat cu vârful în jos ce pare a fi fost încadrat de altul ceva mai mare, dar mai există pe suprafața piesei și câteva incizii – col. 1870, inv. I 5379 (fig. 5/2).

* Institutul de Arheologie „Vasile Pârvan”, Str. Henri Coandă nr. 11, sector 1, 010667, București.

Desenele (cu excepția pieselor de la Vitănești) au fost executate de Argeș Epure și Cornelia Lungu.

¹ Descrierile vor fi făcute după desenele din catalogul autorului (D.C. Butculescu ms.) întrucât piesele nu s-au păstrat, motiv pentru care nu se pot preciza nici dimensiunile lor. Ținând însă cont de o greutate de plasă provenind din aceeași stațiune și tot din „săpăturile” lui, respectivele exemplare ar putea avea aceleași proporții cu piesa conservată (fig. 5/2).

O piesă deosebită din seria celor care rețin atenția a fost descoperită în *Ostrovelul* de la Căscioarele în nivelul Gumelnița A2, constând tot dintr-o greutate ovoidală, modelată dintr-o pastă cu impurități (inclusiv cu pietricele, granule de lut coapte în prealabil și cioburi pisate) arsă la brun deschis, netezită inițial cu atenție dar deteriorată de pe urma folosirii intense – dovadă șanțuirea din partea superioară a perforației. Pe una din fețe s-a incizat/săpat schematic o siluetă feminină cu capul redat printr-un triunghi, mâinile întinse lateral cu antebrațele ridicate în sus, partea inferioară (ocupând mai bine de jumătate din siluetă) reducându-se la un „triunghi sexual” de mari dimensiuni (fig. 2/3)². Din caroul în care a fost descoperită (S. I □ 13, -2,50 m) mai provenea un *phallus* și, extrem de interesant, într-un carou învecinat (10) la 2,30 m adâncime (deci tot în nivel Gumelnița A2) s-a descoperit un alt *phallus* (perforat longitudinal), o piatră plată fragmentară, cu muchii pe care se păstrau urme de ocru roșu – un frecător sau un mojar de piatră, ușor alveolat la partea superioară. În ambele cazuri credem că ne aflăm în fața unor „depuneri” deliberate, ele nefiind singulare în *Ostrovel*.

O altă piesă (inedită) foarte apropiată ca realizare fără a fi însă similară a fost descoperită tot aici de către Gh. Ștefan în 1925 în săpătura B la 2,15 m adâncime, deci tot în stratul Gumelnița A2. De formă ovoidală, lucrată din pastă cu impurități și pietricele în compoziție, arsă la crem-roze a fost la rândul ei intens folosită având diverse spărturi, decor deteriorat, perforație uzată la partea superioară. Motivul incizat/săpat constă la partea superioară dintr-un triunghi cu vârful în jos secționat perpendicular pe bază (un cap stilizat ?), din vârful căruia par a porni două mâini întinse lateral și antebrațele ridicate. Partea inferioară stilizează un triunghi sexual masiv (secționat și el) unit printr-o scurtă incizie/săpătură de triunghiul părții superioare – inv. I 4369 (fig. 3/4).

Am preciza deocamdată, cu rezerva de rigoare că discursul cel mai relevant ni-l conferă cele din urmă două exemplare.

Tot în *Ostrovel* și în aceeași depunere Gumelnița A2 au mai fost descoperite două greutăți. Una ovoidală cu urme de uzură la partea superioară a perforației și o albiere semicirculară la bază datorată procesului de „fabricare”, modelată din pastă relativ modestă, arsă la brun-cărămiziu, dar fisurată pe una din lateralele părții superioare, având pe una din fețe incizii subțiri dispuse atât orizontal cât și vertical. Ea a fost descoperită sub locuința 3/1964 la 2,80-3,05 m adâncime în zona complexului de patru locuințe dispuse simetric și n-ar fi exclusă „depunerea” ei la „fondarea” locuinței (fig. 4/4). Și în sfârșit ultima greutate de lut cu decor din nivelul Gumelnița A2 (S. Ib □ 5, -2,35-2,55 m) are o formă relativ prismatică, a fost modelată din pastă relativ bună, arsă la negru-cenușiu (spre deosebire de restul exemplarelor coapte mai ales la brun-roșcat) și are, pe una din fețe, imediat sub perforație o incizie/săpătură în forma literei V (fig. 2/4).

Constatăm deci că în nivelul Gumelnița A2 din *Ostrovel* împodobirea greutăților era destul de variată.

Mult simplificat se pare a fi decorul exemplarelor din nivelul B1 al locuirii de la Căscioarele. Una din piesele cu baza plată (știrbită din vechime), corp înalt, terminație ovoidală și perforație cu urme de uzură în zona dorsală, are pe una dintre fețe un decor incizat/săpat, unghiular umplut cu puncte adâncite și incrustate cu pastă albă (fig. 3/2). Ea a fost descoperită în locuința 4/1962 într-un context bine precizat, asupra căruia vom reveni.

Tot dintr-un context bine delimitat, respectiv din locuința 8/1963 provin cinci greutăți cu secțiunea trapezoidală lucrate dintr-o pastă relativ bună, arse la brun-cărămiziu, dintre care trei în stare fragmentară.

Primul exemplar (bine conservat) are urme de uzură în jurul perforației, pe una din fețe decorul incizat are forma unui arc amplu la deschiderea căruia o incizie orizontală nu pare a-i uni terminațiile. Două amprente vegetale (?) însoțesc decorul (fig. 3/1).

Un alt exemplar relativ similar, dar cu spărturi care i-au afectat decorul, a fost împodobit cu un triunghi incizat (păstrat parțial) (fig. 4/2).

Un fragment dintr-o piesă identică a fost decorat tot cu un triunghi cu una dintre laturi deteriorată (fig. 4/3).

Spre deosebire de piesele care au decorul plasat în zona jumătății inferioare, fragmentului următor triunghiul i-a fost incizat în zona bazei. (fig. 4/5).

Ultimul fragment din care s-a păstrat aproximativ două treimi, are în jumătatea inferioară, incizat un triunghi secționat (fig. 2/5).

Printre piesele depozitului Institutului de Arheologie „Vasile Pârvan” se află și o greutate ovoidală, cu perforația puternic uzată – o adevărată șanțuire – și un decor foarte fin incizat (executat

² Întrucât piesele ilustrate dispun de scară grafică, cu excepția primelor patru de la Calomfirești și a uneia de la Karanovo (fig. 9/6), nu vom mai da dimensiunile lor.

cu un vârf de os sau de silex): o linie orizontală sub perforație din care pornesc linii duble oblice întâlnindu-se spre baza piesei într-un unghi din care se desprind orizontal alte două mici liniuțe paralele. Pe partea dreaptă a piesei decorul este mai puțin clar dând impresia fie unei realizări neglijente, fie a deteriorării lui dealungul vremii (C.A. -2,60 m; inv. I 2945) (fig. 3/3).³

Din ilustrația articolului asupra vechilor săpături din *Ostrovel* (Gh. Ștefan 1925, fig. 43/1) rezultă existența încă unei piese la baza perforației căreia s-a incizat un triunghi secționat. Din păcate nu am mai aflat-o în depozitul Institutului.

În schimb, din trei fragmente am putut reconstitui o altă greutate modelată dintr-un lut cu impurități, arsă inegal la brun și negru-cenușiu având pe o față trei albieri dispuse relativ triunghiular și pe spate o altă mare alveolare. Rulată intens și folosită. – C.B. -2,10 și inv. I 2955 (unul dintre fragmente), I 2960 (celălalt) (fig. 4/1). Am inclus-o seriei cu decor „triunghiular” dispunerea decorului sugerând această intenție.

În aria Gumelnița-Karanovo VI mai sunt menționate greutăți de plasă cu diverse motive incizate pe una dintre fețe și deși nu pe toate aflăm triunghiul schițat mai mult sau mai puțin clar am preferat să luăm în considerare și piesele cu motive incizate mai abstracte, considerându-le într-un fel sau altul mesagere ale acelorași legături cu corpul uman.

Reîntorcându-ne la piesele propriu-zise amintim de pildă că din colecția vechilor materiale recoltate de pe *Măgura Gumelnița* și publicată de Vladimir Dumitrescu (1924, p. 325-342, fig. 10/9)⁴ face parte și un exemplar de mari dimensiuni, lucrat dintr-o pastă cu impurități, ars incomplet – negru-cenușiu pe fața decorată, brun pe cea opusă. Motivul constă dintr-un triunghi gravat, o alveolă profundă la bază, urme de folosire îndelungată atât în zona ei cât și la perforația curentă a părții superioare; inv. I 6645 (fig. 5/1).

În Muzeul din Oltenița se mai află o altă piesă, provenind tot de la Gumelnița al cărui decor incizat constă într-o siluetă feminină asemănătoare unuia dintre exemplarele de la Căscioarele.

Departate de a avea pretenția realizării unui repertoriu atotcuprinzător referitor la astfel de descoperiri, depozitele muzeale mai adăpostesc desigur exemplare similare, vom prezenta și câteva din descoperirile făcute în *tel/urile* de la Bucșani⁵ și Vitănești⁶ care ne-au fost accesibile.

Greutatea de plasă de la Bucșani este împodobită pe una dintre fețe cu un triunghi incizat/săpat orientat cu vârful în jos, incomplet trasat, secționat de două linii paralele orizontale și un punct în partea stângă, la partea lui superioară (tot stângă) s-a plasat o linie oblică și un alt punct. Perforația are vizibile urme de uzură (fig. 5/3).

Colecția cea mai numeroasă de care dispunem până în prezent provine din săpăturile efectuate la Vitănești de către un colectiv condus de d-nul Radian-Romus Andreescu între anii 1993-1998 și 2007. Greutățile sunt atât ovoidale, cât și prismatice, multe în stare fragmentară, lucrate din pastă modestă, arse inegal la diverse nuanțe și/sau chiar coapte sau nearse, așa cum vom avea prilejul să arătăm. Printre acestea, bine conservată este o piesă ovoidală având pe una din fețe incizat/săpat un triunghi cu două mici liniuțe oblice în colțul stâng – SX □ F3, -0,50/0,60-0,80 m (fig. 6/1). Cu motive triunghiulare au mai fost împodobite alte două exemplare: unul relativ bine conservat – *passim* (fig. 7/4), cel de-al doilea păstrat parțial – SX □ G1, -1,20-1,30 m (fig. 6/4), în timp ce pe o altă piesă s-au plasat linii oblice opozante, poate cele inferioare să se fi încheiat unghiular (?) – SX □ G2, -0,50-1,00 m (fig. 7/6), sau în alt caz diverse incizii destul de haotic dispuse – SX □ M5, -0,80-0,90 m (fig. 7/5). Incizii în formă de „brăduț” aflăm pe toate cele patru fețe (dintre care două au câte un triunghi sub perforație) ale altei greutăți – *passim* (fig. 8/5), ca și pe două dintre laturile altui exemplar ce are incizii neglijente și pe celelalte două suprafețe – *passim* (fig. 6/6), dar și pe două exemplare fragmentare – primul împodobit pe ambele fețe – SX □ G5, -0,45-0,95 m (fig. 8/8), al doilea doar pe o singură latură – SX □ J2, -0,30-0,55 m (fig. 8/2). Predilecția pentru scrijelirea suprafețelor se remarcă și în următoarele cazuri: decor plasat pe baza piesei – SX □ N3, L1/1993 (fig. 6/2); pe o față – SX □ N8, -1,76 m, Loc. A2 (fig. 6/3); pe partea inferioară a fragmentului a cărui bază a fost împodobită cu puncte adâncite/scobituri – SX □ N6, -0,90 m (fig. 6/5).

³ C.A. – Căscioarele – săpătura A din 1925; C. B. – Căscioarele – săpătura B din 1925 (Gh. Ștefan 1925, p. 138-197).

⁴ Întrucât figura cu nr. 9 a fost dublată, piesa respectivă ar fi trebuit să figureze la fig. 10/9. Deci reproducerea se află la cea de a doua figură ce poartă nr. 9 la p. 340.

⁵ Mulțumesc d-lui Cătălin Bem care mi-a pus la dispoziție piesa de la Bucșani.

⁶ Mulțumesc d-lui Radian-Romus Andreescu pentru îngăduința de a folosi descoperirile de la Vitănești și d-lui Pavel Mirea pentru desenarea lor.

Motive incizate/săpate sau numai incizate se găsesc și pe o serie de greutateți întregi sau fragmentare: organizate în cercuri concentrice pe una din fețe și probabil spiralice pe alta (deteriorată) – SX □ M5, –0,65–0,85 m (fig. 8/3); spiralice pe două dintre suprafețe și semicurve pe cea de a treia – SX □ O5, Loc. (fig. 8/7); semicercuri opozante pe un fragment decorat și pe laterală – *passim* (fig. 8/6); spirală întreruptă pe un alt fragment – *passim* (fig. 8/4); ca și spirale pe ambele fețe ale unui exemplar destul de bine conservat – SX □ S3, –0,75 m (fig. 7/7). O greutate decorată pe toate cele patru suprafețe are două desene concentrice (dezordonate) pe o parte, o spirală cu întreruperi pe o alta și câte o incizie/săpătură șerpuită pe fiecare dintre laterale – *passim* (fig. 8/1).

Am lăsat în mod deliberat pentru final cea mai recentă dintre descoperirile de la Vitănești (2007) deoarece vine în sprijinul argumentării noastre, motiv pentru care asupra ei vom mai reveni. Este vorba de trei exemplare, două prismatice masive, lucrate din pastă cu impurități, arse incomplet la negru, părând a păstra pe suprafețe și resturi vegetale (paie) și de o a treia fragmentară – nearsă (dar coaptă puțin în urma unui contact cu o sursă de căldură – foc sau cenușă fierbinte ?), toate descoperite într-o locuință din stratul Gumelnița A2 – SX □ N8, –1,76 m.

Motivul primei constă dintr-un triunghi plasat sub perforație (aceasta ar fi putut figura capul antropomorf) subliniat de puncte, având în interior figurată gura (semilunară) și bărbia (?), restul decorului constând din linii curbe paralele și triunghiuri concentrice – totul umplut cu pastă albă de incrustație (fig. 7/2). Decorul celei de a doua se reduce la un triunghi cu unghiuri și o semiovă la interior la partea superioară și la cercuri concentrice și linii semicurve la cea inferioară. Incrustație cu pastă albă (fig. 7/1). Exemplarul fragmentar – nears – are pe față incizii destul de neorganizate (fig. 7/3). Din informațiile pe care le deținem până în prezent și la Sultana-*Malu Roșu*⁷ într-un impresionant complex a fost descoperită o greutate ovoidală decorată cu linii incizate completate cu puncte. De asemenea, în săpăturile recente din *tell*-ul de la Pietrele s-a găsit o piesă ovoidală cu decor incizat.⁸

Greutateți ovoidale sau prismatice decorate cu incizii profunde s-au descoperit și în mediul Karanovo VI, chiar la Karanovo (V. Nikolov 2003, p. 21-82, pl. 22/1-5) fără precizarea contextelor. Unele au un simplu triunghi incomplet (fig. 9/1-2), într-un caz cu vârful secționat (fig. 9/3), în timp ce altele schițează siluete umane, pentru figurarea capului cărora s-a utilizat perforația greutateților. Siluetele sunt redată prin triunghiuri, într-un caz duble (fig. 9/5), în altul având o bază unică (fig. 9/4). S-ar putea să se fi intenționat figurarea brațelor aduse spre cap și a picioarelor unite la bază, dar dificil de susținut o atare interpretare. Poate se v-a fi trasat doar triunghiul sexual. Maria Gimbutas publică o greutate de la Karanovo cu o siluetă antropomorfă incizată apropiată ca realizare de una dintre piesele de la Căscioarele. Cap triunghiular, brațe întinse lateral, triunghi sexual secționat (M. Gimbutas 1991, fig. 372/1) (fig. 9/6).

În Muzeul din Stara Zagora am avut prilejul să vedem greutateți prismatice decorate de asemenea cu triunghiuri incizate, una având deasupra acestuia un motiv de forma „securii minoice” – evident fără vreo legătură cu îndepărtata (în timp și spațiu) lume minoică.

Reîntorcându-ne la nord de Dunăre, respectiv la alte dintre descoperirile de la Căscioarele-*Ostrovel* și, în fapt, la două dintre piesele cele mai incitate care au stat la baza investigației, precizăm de la bun început prezența lor într-un context bine delimitat și deosebit de interesant și nu numai bogat, dar și variat.

1. Fragment din umărul unui vas de mari dimensiuni lucrat dintr-o pastă cu impurități în compoziție, ars la brun-cărămiziu dar fisurat și deformat ușor de o ardere secundară, inițial bine finisat și bine netezit și la interiorul ce conservă atât urme de culoare albă cât și de lustru care v-a fi fost făcut și părții exterioare. Decorat cu incizii profunde dispuse orizontal pe gât și în medalioane semicirculare imediat sub acesta, are înscrisă într-un astfel de medalion o interesantă siluetă umană realizată de asemenea în tehnica inciziei profunde. Cap triunghiular, linie mediană pornită chiar din baza triunghiului continuă părând a sugera unul dintre picioare, cel de-al doilea marcat tot printr-o incizie profundă alăturată. Părții inferioare i se poate da o dublă interpretare – fie este sugerat un mare triunghi sexual, fie de la baza gâtului o linie orizontală terminată prin două mici creștături verticale redă brațele întinse lateral cu palmele (?) ridicate, partea inferioară putând totuși reprezenta „triunghiul sexual” în care s-ar înscrie picioarele siluetei (fig. 2/1).
2. Fragment provenind probabil din același vas (sau dintr-unul similar), dar mult mai deteriorat, până la o aproape completă zgurificare de pe urma unui puternic incendiu. Silueta incizată se deosebește la rândul ei de cea anterioară. Deasupra capului triunghiular a fost plasată o

⁷ Mulțumim d-lui Radian-Romus Andreescu pentru informație.

⁸ Mulțumim și pe această cale d-nei Meda Toderaș pentru informație.

scurtă linie orizontală, la baza gâtului sunt sugerate brațele întinse lateral cu labelle mâinilor ridicate, iar marele „triunghi sexual” (?) individualizat are în interior, pornind chiar din „brațele” mai sus menționate, trei creștături verticale rezervând două proeminențe (ca la decorurile excizate) care ar putea reprezenta picioarele. Și această siluetă, mai sugestivă datorită redării „brațelor” a fost incrustată cu pastă albă (fig. 2/2).

Ambele fragmente au fost descoperite în 1965 în cuprinsul locuinței 1/1964, iar maniera de reprezentare se apropie oarecum de cea de pe greutatea aflată în nivelul Gumelnița A2 din *Ostrovel* (fig.) – C. 964, S I □ 13, –2,50 m.

*

Cum aceste din urmă piese (alături de câteva dintre greutateți) sunt din punct de vedere cronologic cele mai vechi de la Căscioarele, vom prezenta în primul rând contextul în care au apărut.

Este vorba de locuința 1/1964 descoperită cu prilejul sondajului stratigrafic practicat în acel an pe *Ostrovel* și mai apoi cercetată de-alungul campaniilor anilor 1965 și 1966 cu rezultate remarcabile. Ea prezintă un interes cu totul special deși fusese parțial afectată de cercetările din 1925 care i-au deranjat colțul sudic.

Pe laturile de est și nord (la 0,75/1,00 m distanță) locuința avusese un coridor exterior ale cărui „ziduri” se reduceau de fapt la o balustradă de cca. 50 cm înălțime și care „căzând” spre interior (deci spre pereții locuinței) nu au acoperit toată lățimea prispei dintre el și pereții propriu-ziși ai locuinței, depozitul din spațiul acesta fiind similar celui din exteriorul locuinței și constând dintr-o depunere de pământ cu mălitură. Și în interiorul locuinței se conservase, în elevație pe aproximativ 30 cm și o grosime de 20 cm un perete, sub care nu s-au descoperit nici un fel de materiale. În schimb de sub „dărâmurile” (groase pe alocuri de 30-40 cm) locuinței a fost recuperat un „inventar” deosebit de bogat aflat *in situ* sub resturile pereților masivi puternic arși. Acesta consta din: binecunoscutul model de sanctuar (H. Dumitrescu 1968, p. 381-394, fig. 1, 4-5); două fragmente din umărul unui (unor) vas (vase) pe care erau așezate două statuete pictate cu roșu și alb (S. Marinescu-Bîlcu 2001); o altă statueta în poziție șezând, *rhyton* anturat de două greutateți nedecorate; vase de diverse dimensiuni (chiupuri foarte mari, arse secundar până la zgurificare și deformare ca și o impresionantă cantitate de fragmente ceramice aflate în aceeași stare). Într-unul dintre vasele pictate cu alb se găseau numeroase arșice și oase mici înverzite în urma contactului cu aramă, așezat la rândul lui pe fundul unui alt vas acoperit cu o strachină castron, în altul se aflau scoici, câteva pietre mici de râu și un fragment de unealtă de silex. Am mai menționa: un vas cu piciorușe antropomorfe, un altul solniță (cu toarta ruptă), strachină cu interiorul pictat cu alb, semințe carbonizate (grâu, mei) depuse și ele într-un caz în vas; râșniță așezată în alveolarea unei plăci mari de chirpici, fragmente de unelte de silex, piatră, os, dar și un mare bulgăre de materie primă – silex.

Bogația și varietatea inventarului, dispunerea acestuia (lângă pereți, vatră, laviță etc.) precum și calcinarea și uneori fragmentarea lui credem a nu mai putea justifica interpretarea simplistă potrivit căreia locuința a fost părăsită în grabă iar materialul din ea abandonat de teama focului. Dealtfel, multe din observațiile făcute de Vladimir Dumitrescu în carnetele de șantier sunt de natură să ducă spre o altă punere în scenă a sfârșitului locuinței. În 1965 (p. 130-131) autorul nota: „Zona interioară plină de chirpici arși care au spart vasele și le-au acoperit rămâne destul de greu de explicat, căci nu se poate vorbi de coridoare laterale din interiorul locuinței”, iar în altă parte (1966, p. 45): „stratul de arsură roșie densă, care acoperă bucățile de chirpici este pe alocuri gros de 10 cm”. Și mai departe: „arsură roșie, pământ negru (ca și cărbunele) apoi podina și straturi de arsură și depuneri din timpul și de după incendiul aceleiași locuințe”. Și întrebarea vine în mod firesc – nu poate fi oare vorba de un foc controlat? Iar coridorul exterior – balustradă – prispă – nu va fi facilitat la rândul lui operația de supraveghere a incendiului?, pereții propriu-ziși ai locuinței fiind dărâmați treptat din exterior peste întregul material și mai apoi zona nivelată – vezi și cei 10 cm de amestec de arsură roșie-pământ negru aflați deasupra chirpicilor masivi.

Nu vedem deci a fi hazardată ipoteza potrivit căreia ne aflăm în fața unei „depuneri” deliberate și a „sigilării” ei și nicidecum a unui incendiu întâmplător.

Dealtfel, atât depunerea fragmentelor cu decor feminin gravat, însoțite de cele două statuete așezate pe umăr de vas, de modelul de sanctuar, ca și tot restul inventarului mai sus menționat ar putea pleda pentru „omorârea” deliberată a acestei locuințe.

Însă, „depuneri” în *Ostrovel*/aflăm și în primul nivel – B1.

Ne vom referi numai la alte două cazuri în care, ca și în locuința 1/1964 am aflat piese cu decor incizat/săpat executat de data aceasta pe unele dintre greutatețile descrise mai sus.

Locuința nr. 4 (1962) de pildă, deși deranjată de gropi hallstattiene, avusese la rândul ei un bogat inventar. Pe latura nordică a vetrei sale cu gardină dublă înaltă de 30-40 cm și așternută pe o

temelie solidă, fuseseră așezate peste 90 greutateți de plasă (multe dintre ele împrăștiate și în restul locuinței de deranjamentele ulterioare), de formă prismatică sau/și ovoidală. Cea mai mare parte dintre ele au o albiere rotunjită la bază, altele numeroase puncte scobite plasate fie la bază, fie la partea superioară retezată, una are o spirală (Vi. Dumitrescu 1965, p. 224-225, fig. 5) de genul celor aflate pe pintandere etc. Numeroase sunt exemplarele arse secundar, fisurate și deformate de aceasta. S-au mai aflat aici arșice arse, valve de scoici, utilaj litic, o statueta feminină așezată (fragmentară), un tipar de lut ars pentru turnat aramă (Al. Vulpe, 1975, p. 57, pl. 33/259-260), peste 30 de vase și multe fragmente ceramice.

Cu ani în urmă explicam „depozitul” de greutateți de lângă vatră, destul de simplist, considerându-le ca fiind puse la uscat lângă vatră în urma unui pescuit colectiv, semnele desemnându-i pe proprietari (S. Marinescu-Bîlcu 2000, p. 321-336). Credem însă că ne aflăm și aici în fața unei „depuneri” intenționate, neavând însă și suficiente argumente care să pledeze în favoarea incendierii deliberate, resturile locuinței nefiind nici prea compacte, nici prea masive. Și totuși greutateților de plasă puternic calcinate și fisurate ca și numărului mare de vase cu greu li s-ar putea găsi o altă explicație decât aceea mai sus sugerată, *tiparul* pledând la rândul lui în favoarea „depunerii” cu scop bine definit.

Cea de a treia locuință în cuprinsul căreia au fost descoperite și greutateți cu decor incizat/săpat este locuința 8/1963. De sub dărâmăturile acesteia au fost recuperate: două statuete thessaliene așezate una lângă cealaltă⁹ (sunt cele mai mari piese cunoscute până în prezent); alături scănel cu rezemătoare și piciorușe (Vi. Dumitrescu 1965, p. 226); un adevărat depozit de vase (peste 36) de diverse dimensiuni așezate adesea unele în altele; askos cu două piciorușe; vâscior cu capac pictat cu alb; vas tipic protocucutenian; prisme dreptunghiulare pictate cu alb și roșu; „greutate” masivă de lut (peste 20 cm înălțime); utilaj litic; grămezi de oase; mult corn prelucrat, printre care și un *brăzdar de plug primitiv* (Vi. Dumitrescu, T. Bănățeanu 1965, p. 59-67, fig. 1) etc.

Locuința de mari dimensiuni, situată aproape de panta dinspre apă, a fost socotită de Al. Bolomey, datorită imensului depozit osteologic, locuință-abator (S. Marinescu-Bîlcu 2000, p. 324; *eadem*, 2002, p. 149), idee împărtășită și de noi din pricina impresionantă cantități de vase ce socoteam că vor fi fost utilizate la depozitarea sau/și partajarea produselor carnațe.

Pe baza observațiilor din carnetele de șantier (1963, p. 125) potrivit cărora bucățile mari de chirpici masate lângă câteva greutateți și lângă un vas avuseseră în compoziție multe paie, lipsite fiind de amprente de lemnărie (o singură bucățică avusese o amprentă de trestie) Vladimir Dumitrescu se întreba ce ar fi putut-o incendia?

Poate acum am fi în măsură să răspundem nedumeririlor din anii '60 ai secolului trecut. Și credem a nu greși considerând că și în acest caz (la fel ca în cel al locuințelor 1/1964 și 4/1962) ne aflăm în fața unei mari „depuneri” în urma unui ritual comunitar, astfel putându-se explica atât bogăția inventarului cât și unicitatea lui și în primul rând prezența statuetelor thessaliene și askos-ului.

Dealtfel ne putem întreba și care va fi fost rostul depunerilor de greutateți în mai toate complexele din *Ostrovel* și credem a nu fi lipsită de relevanță asocierea lor uneori cu *rhyta* (Locuința 1/1964; Locuința 7/1963).

Printre complexele de care avem cunoștință până la această dată, relevante sunt și cele de la Sultana-*Malu Roșu* și Vitănești. În prima dintre aceste stațiuni, cu prilejul săpăturilor din 2003, în cuprinsul locuinței 2/2003 a fost descoperită și o casetă ovală de lut de aproximativ 1,50 x 0,70/0,80 m, înaltă de 30-40 cm, tratată inițial drept „soclu de lut în care era încastrată o râșniță”, care însă s-a dovedit a fi un gen de casetă ovală acoperită cu o lespede de piatră la îndepărtarea căreia s-a constatat că acoperea greutatea menționată de noi mai sus, precum și fragmente ceramice. Din păcate ea nu a fost încă golită și deci nu dispunem de alte detalii. Cunoaștem în schimb, cel puțin parțial, restul inventarului acestei locuințe ce avusese o vatră cu multiple refaceri, adosată unui perete interior. Este vorba de mai mult de 30 de greutateți (nu știm dacă vreuna va fi fost decorată), de peste 50 de vase, printre care un vas-suport tronconic cu patru apucători triunghiulare la partea superioară, pictat cu roșu, statuete, vas antropomorf fragmentar, pandantiv tubular din foiță de aur, plăcuțe de os (elemente de podoabă) etc. (R. R. Andreescu *et alii* 2004, p. 324-325). În opinia noastră și în cazul acestei locuințe ne aflăm în fața unei „depuneri” deliberate și nicidecum a părăsirii grabnice a ei.

De asemenea pentru o „depunere” pledează și recenta descoperire (2007) din *telul* de la Vitănești unde, într-o locuință aparținând stratului Gumelnița A2 s-au descoperit, puse într-o zonă marginală a unui sediment ars (cărbune având în preajmă și boabe de grâu) opt greutateți – ordonate.

⁹ Din păcate a fost ilustrată numai una dintre piese (Vi. Dumitrescu 1974, p. 235, fig. 255-dreapta) ambele fiind însă menționate în carnetul de săpături 1963, p. 85-86 dar și în Vi. Dumitrescu 1965, p. 226.

Prima (fig. 7/2) și ultima (fig. 7/1) decorate, așezate cu fața în jos, având între ele alte șase lipsite de decor. O alta fragmentară, nearsă (fig. 7/3) aflându-se la rândul ei în exteriorul sedimentului ars.¹⁰ Ordonarea micului „depozit” nu este deloc întâmplătoare, fapt ce ne îndreptățește să-l considerăm tot o „depunere” intenționată, cele două greutateți decorate având (așa cum am menționat) și urme de vegetale pe suprafața împodobită. Care va fi fost însă punerea în scenă – greu dacă nu chiar imposibil de aflat.

La capătul acestei/acestor succinte prezentări nu vom încerca o interpretare a motivisticii incizate pe greutatețile de plasă și pe cele două fragmente ceramice, fiind greu de descifrat încărcătura lor simbolică și cu atât mai mult de separat domesticul/profanul de sacru într-o lume în care cu certitudine ele se îmbinau armonios. Pe de altă parte, ruperea lor de restul contextului ar fi mai mult decât neavenită, cu atât mai mult cu cât atât prezența cât mai ales varietatea decorului (și noi l-am avut în vedere numai pe cel incizat de care am luat cunoștință), sunt de natură să modifice interpretarea lor ca simple *ustensile* utilitare.

Există desigur o legătură între piesele prezentate și vasele antropomorfe, sau cu atribute și aplicații antro- și prosopomorfe gumelnițene¹¹ Din această perspectivă trebuie văzut cum capul uman este uneori reprezentat de perforația din partea superioară a greutateților în timp ce corpul este figurat prin incizii ca în cazul siluetelelor de la Calomfirești și Karanovo, sau poate chiar o statueta, ca în cel al exemplarului de la Vitănești (fig. 7/2). Considerăm deci că aceste „obiecte” nu mai pot fi depersonalizate, trecute ușor într-o înșiruire de descoperiri fără a se încerca, în măsura în care va fi posibil, descifrarea semnificației și rolului lor în viața comunităților. Dar, repetăm, este necesar ca interpretarea să fie făcută în legătură nemijlocită cu întregul context.

Dealtfel, un excelent studiu al Valentinei Voinea (2005) deslușește pertinent gestică reprezentărilor antropomorfe gumelnițene, ca și încărcătura lor simbolică punându-le în pagină totodată și diversitatea tematică. Pe această linie autoarea include greutatea gumelnițeană (V. Voinea 2005, p. 390, fig. 15) în tema mai generală a orantei/orantelor. Dar, repetăm, o abordare mai complexă nu se va putea face în afara contextelor în care au fost descoperite.¹²

Bibliografie

- R.R. Andreescu, 1998 *Statuetele și vasele antropomorfe ale culturii Gumelnița, în lumina cercetărilor de la Căscioarele*, Teză de doctorat, Institutul de Arheologie „Vasile Pârvan”, București.
- R.R. Andreescu *et alii* 2004 R.R. Andreescu, C.A. Lazăr, A. Topârceanu, V. Oană, P. Mirea, C. Enăchescu, M. Ungureanu, *Sultana, com. Mănăstirea, jud. Călărași. Punct: Malu Roșu*, în *Cronica. Campania 2003*, p. 324-326.
- D.C. Butculescu m.s. *Măgura Calomfirescu. Explorațiune arheologică, 1868-1869-1870-1873*, Manuscris în Arhiva Institutului de Arheologie „Vasile Pârvan”.
- H. Dumitrescu 1968 *Un modèle de sanctuaire decouvert dans la station énéolithique de Căscioarele*, în *Dacia (NS) XII*, p. 381-394.
- Vi. Dumitrescu 1924 *Découvertes de Gumelnița*, în *Dacia I*, p. 325-342.
- Vi. Dumitrescu 1965 *Principalele rezultate ale primelor două campanii de săpături din așezarea neolitică târzie de la Căscioarele*, în *SCIV 16, 2*, p. 215-237.
- Vi. Dumitrescu 1974 *Arta preistorică din România*, București, ed. Meridiane.

¹⁰ Mulțumim d-lui Radian-Romus Andreescu pentru permisiunea de a folosi aceste date.

¹¹ Vezi pe această linie și silueta umană – stilizată – incizată/săpată la interiorul unui vas miniatural de la Ciolănești (A. Nițu 1969, fig. 13/1), ca și cea de asemenea incizată pe baza unei modeste statuete-coloană de la Vidra (R.R. Andreescu 1998, pl. 16/12).

¹² Am evitat orice analogie cu mediul cucutenian întrucât problematica este diferită, fie că este vorba de silueta realizată pe capul de taur tăiat în os de la Bilcze Złote (Ch. Hadaczek 1912), fie despre multitudinea și varietatea de reprezentare a siluetelelor pictate singular sau în adevărate frize și combinații.

- VI. Dumitrescu, T. Bănăţeanu 1965 *À propos d'un sac de charrue primitive, en bois de cerf, découvert dans la station néolithique de Căscioarele*, in *Dacia (NS)* IX, p. 59-67.
- M. Gimbutas 1991 *The Language of the Goddess*, San Francisco.
- Ch. Hadaczek 1912 *La colonie industrielle de Koszylowce de l'époque énéolithique; Album des fouilles. (Les Monuments Archéologiques de la Galicie I.)*. Librairie Gubrynowicz et fils, Léopol 1912, 28 p.
- S. Marinescu-Bîlcu 2000 *Sur l'organisation interne de certaines stations des cultures des complexes Boian-Gumelnitza et Precucuteni-Cucuteni*, in *CA* XI(I), p. 321-336.
- S. Marinescu-Bîlcu (coord.) 2001 *O civilizație necunoscută. Gumelnița*, CD-ROM publicat de MCC serviciul arheologie, București, cIMeC/Institutul de Memorie Culturală.
- S. Marinescu-Bîlcu 2002 *A few observations on the internal organization of Gumelnița communities on Lake Cătălui Islet*, in *CCDJ* XIX, p. 147-153.
- V. Nikolov 2003 *The Neolithic and Chalcolithic Periods in Northern Thrace*, in *TÛBA-AR* VII, p. 21-82.
- A. Nițu 1969 *Reprezentări antropomorfe pe ceramica Gumelnița A*, in *Danubius* II-III, p. 21-42.
- Gh. Ștefan 1925 *Les fouilles de Căscioarele*, in *Dacia* II, p. 138-197.
- V. Voinea 2005 *Gesturi și semnificații în arta gumelnițeană*, in *CCDJ* XXII, *In Honorem Silvia Marinescu-Bîlcu*, p. 383-398.
- Al. Vulpe 1975 *Die Äxte und Beile in Rumänien*, II, *Prähistorische Bronzefunde*, München.

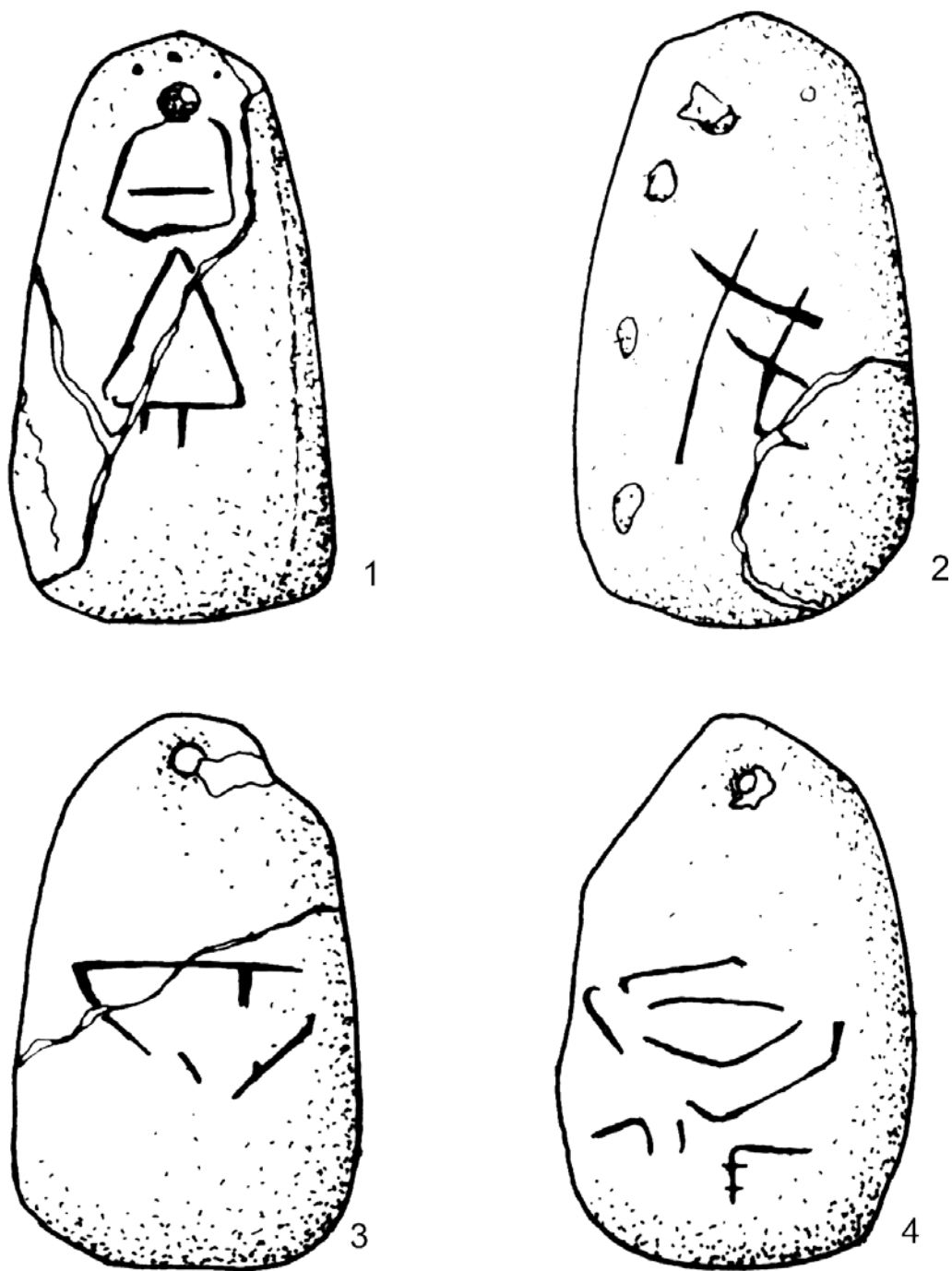


Fig. 1. Greutăți de lut de la Calomfirești.
Clay weights from Calomfirești.

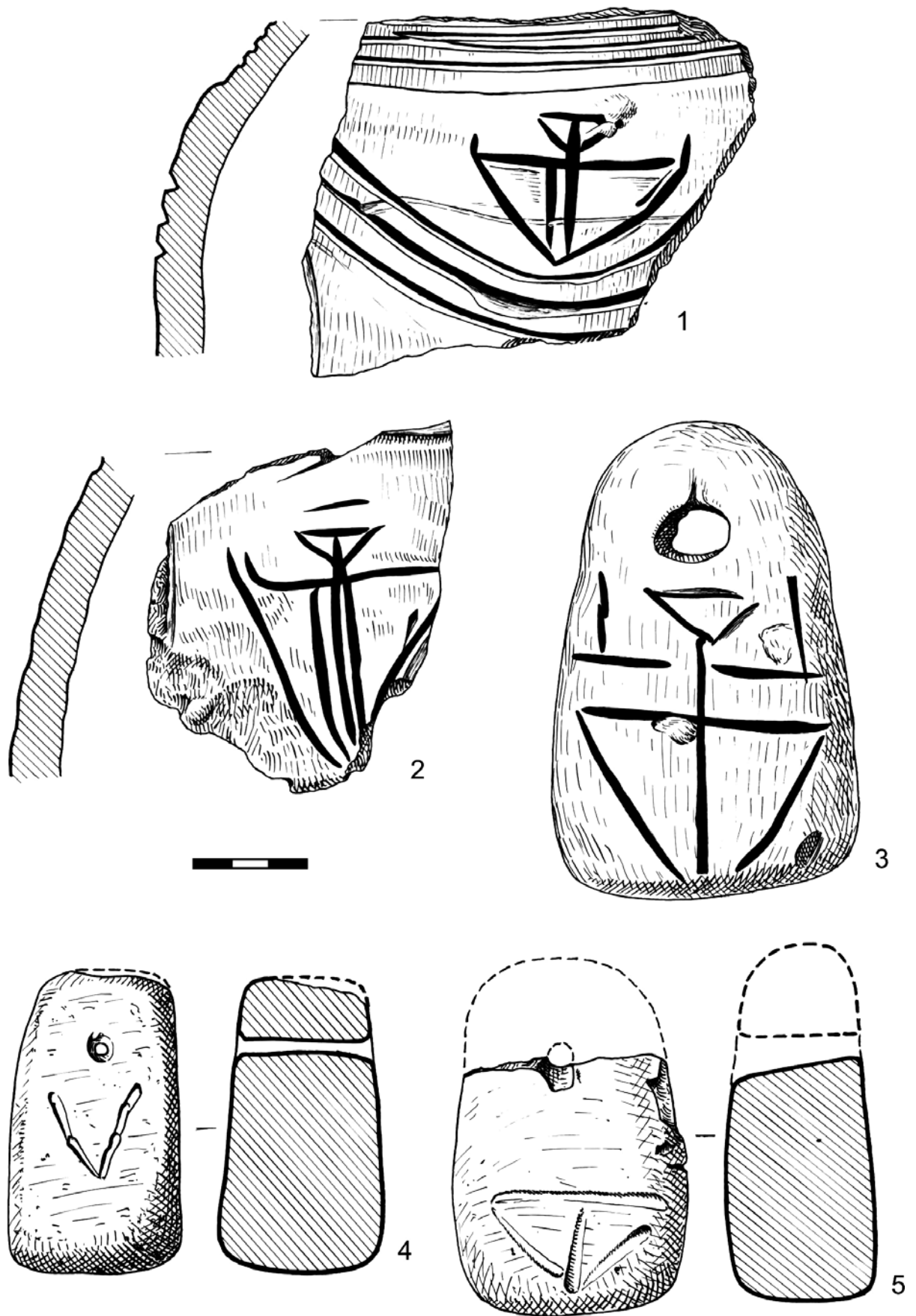


Fig. 2. Căscioarele-*Ostroveț*; 1-2 fragmente ceramice; 3-5 greutăți de lut.
Căscioarele-*Ostroveț*; 1-2 pottery fragments; 3-5 clay weights.

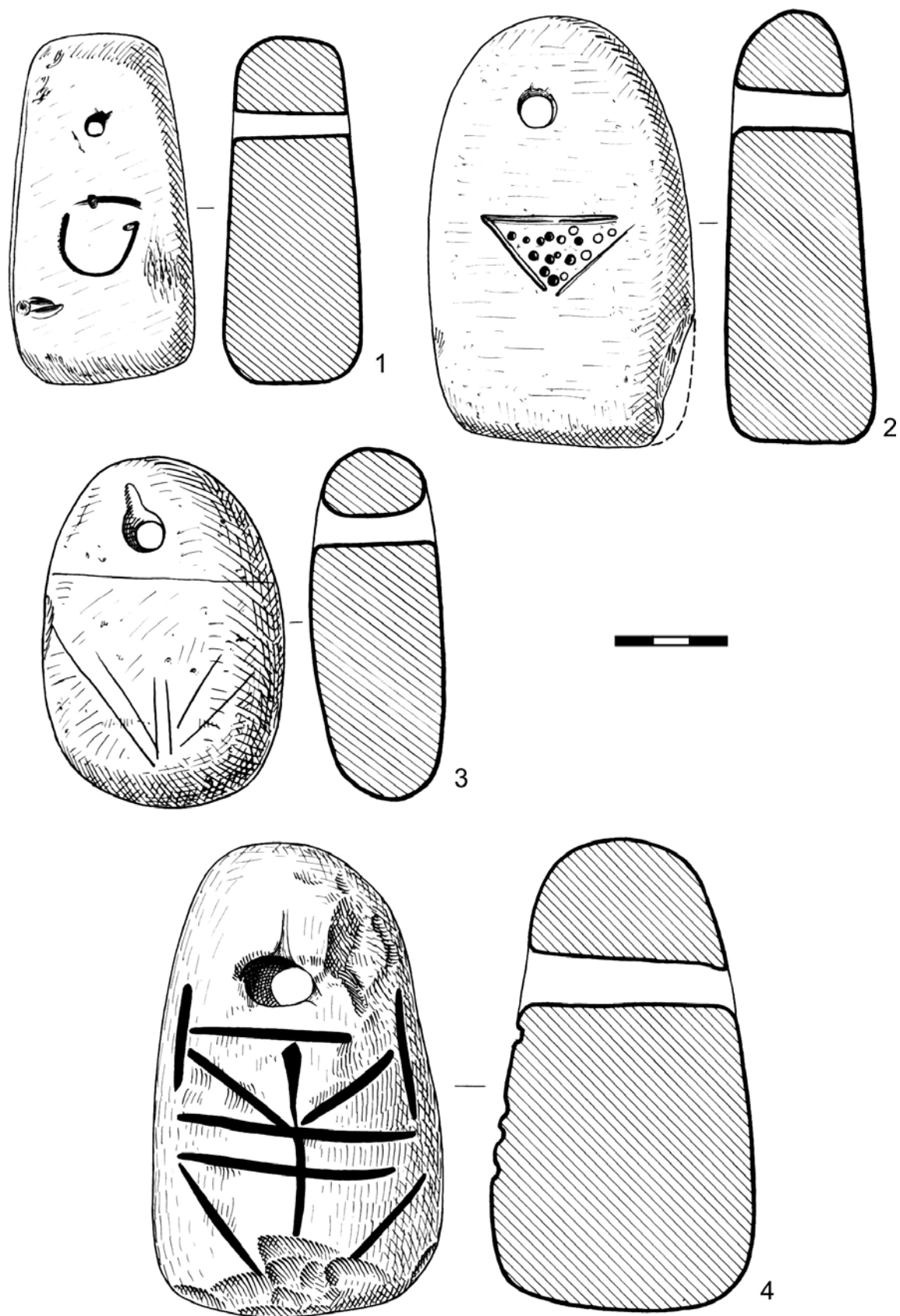


Fig. 3. Căscioarele-Ostroveț, greutate de lut.
Căscioarele-Ostroveț, clay weights.

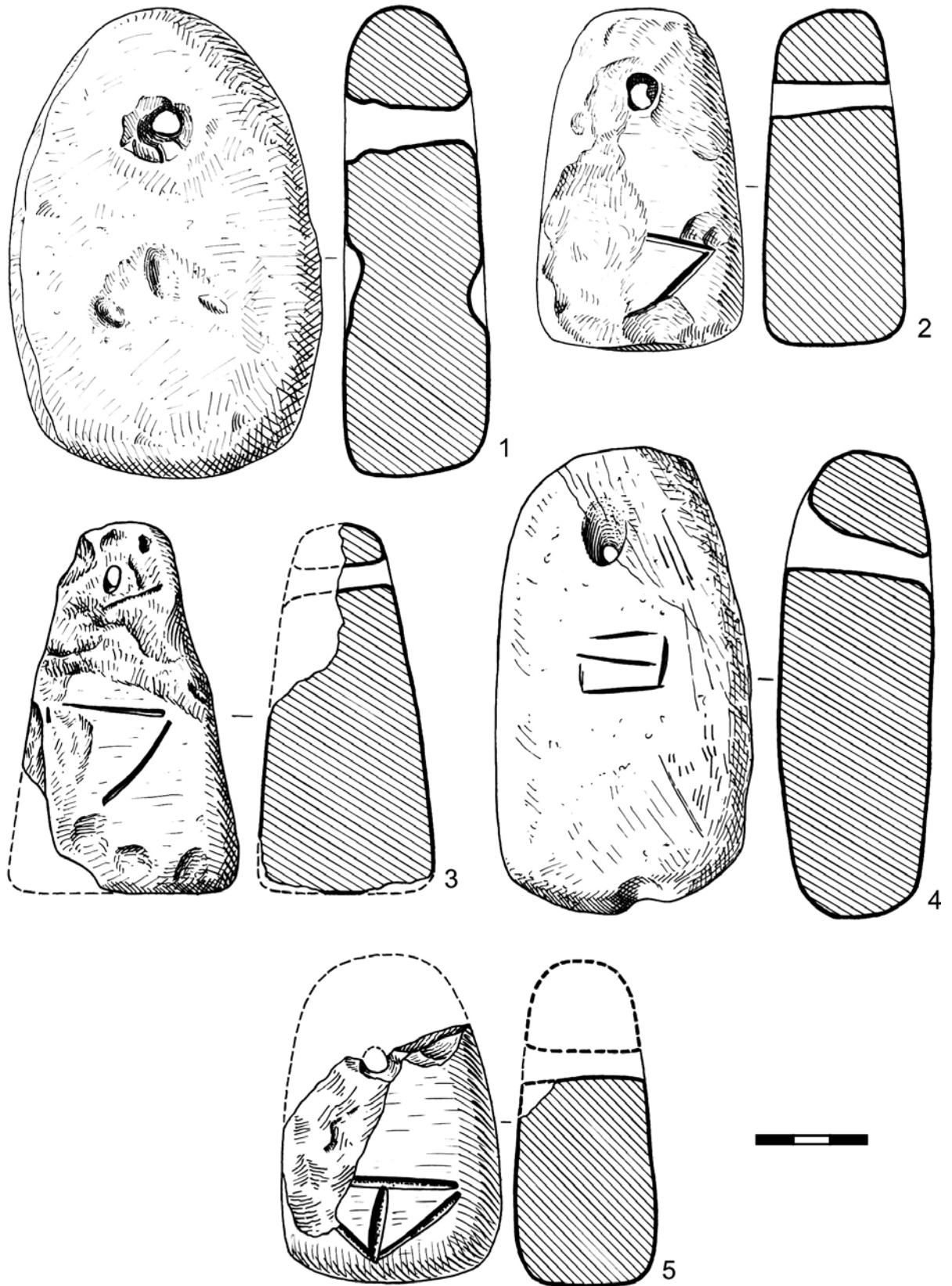


Fig. 4. Căscioarele-*Ostroveț*; greutăți de lut.
Căscioarele-*Ostroveț*; clay weights.

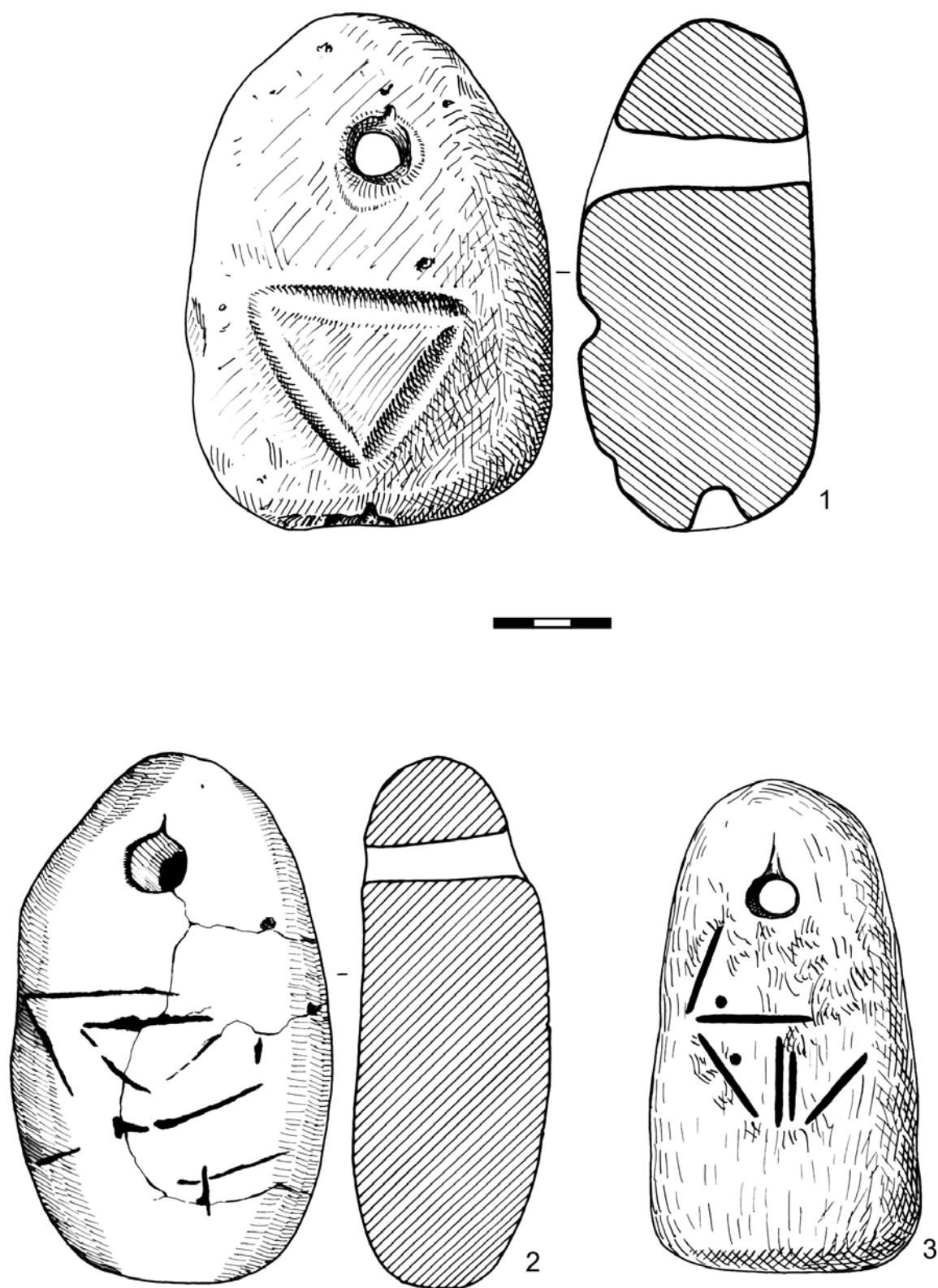


Fig. 5. Greutăți de lut: 1 de la Gumelnița; 2 de la Calomfirești; 3 de la Bucșani.
Clay weights: 1 from Gumelnița; 2 from Calomfirești; 3 from Bucșani.

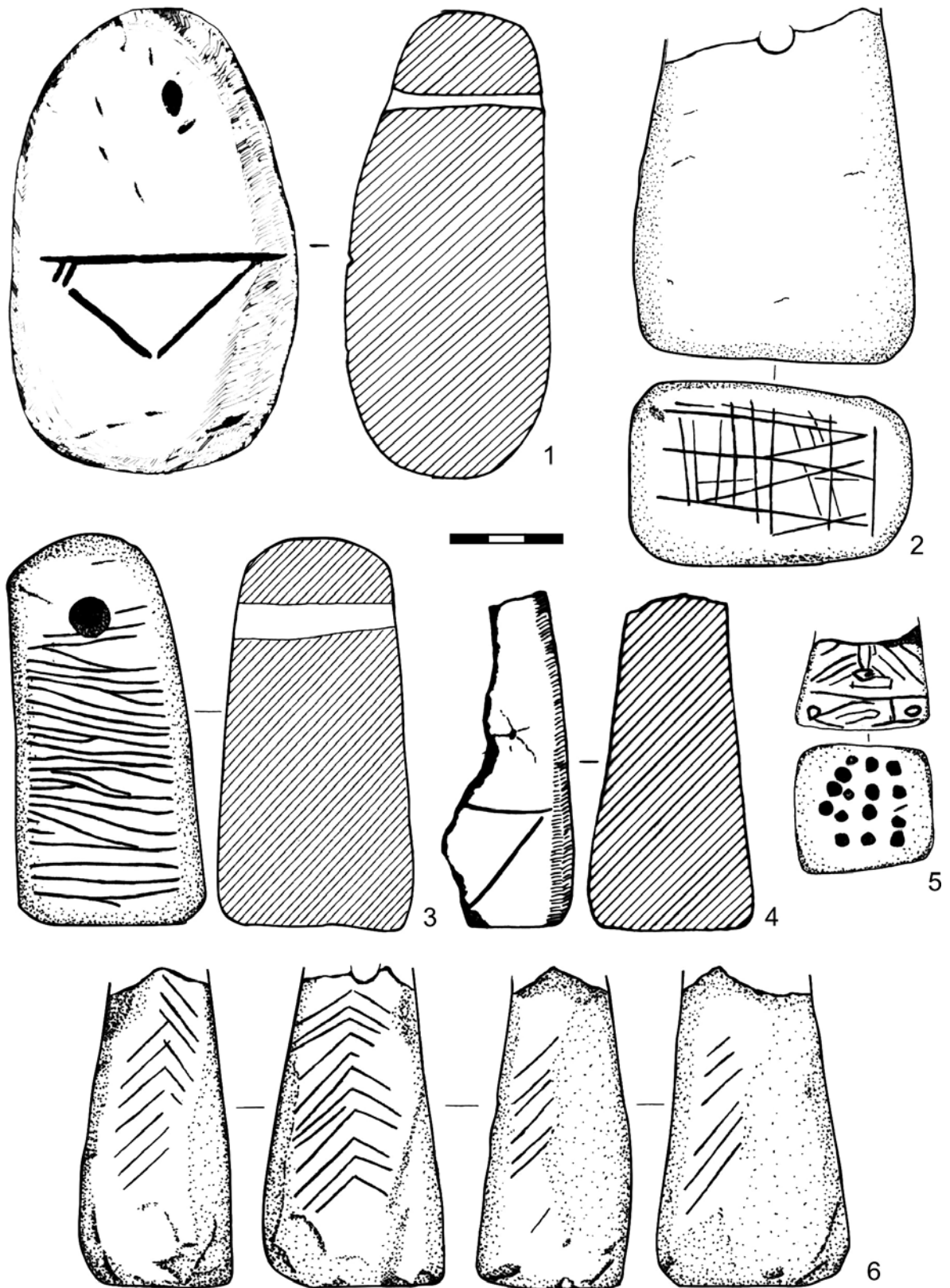


Fig. 6. Vitănești; greutatea de lut.
Vitănești; clay weights.

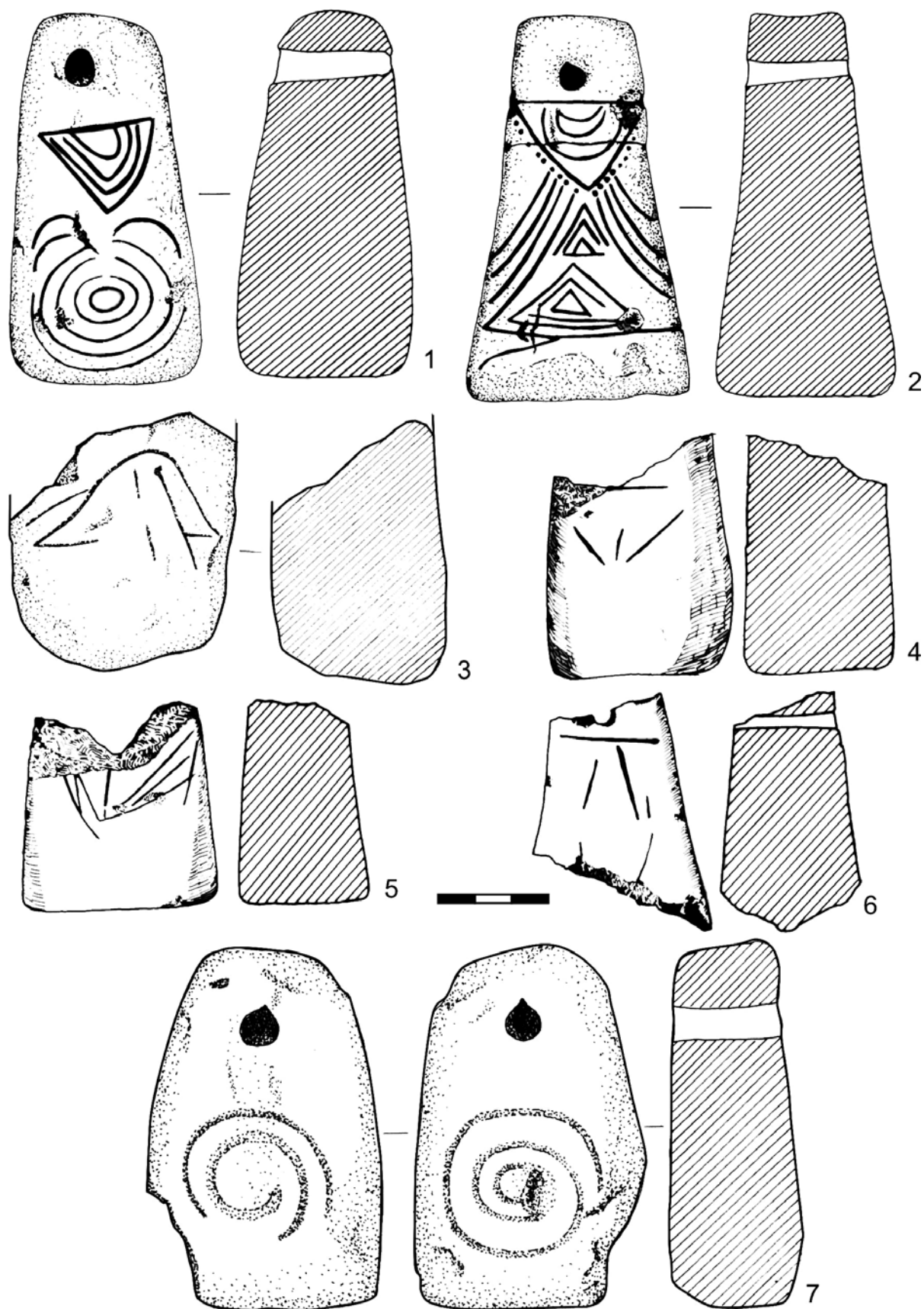


Fig. 7. Vitănești; greutateți de lut.
Vitănești; clay weights.

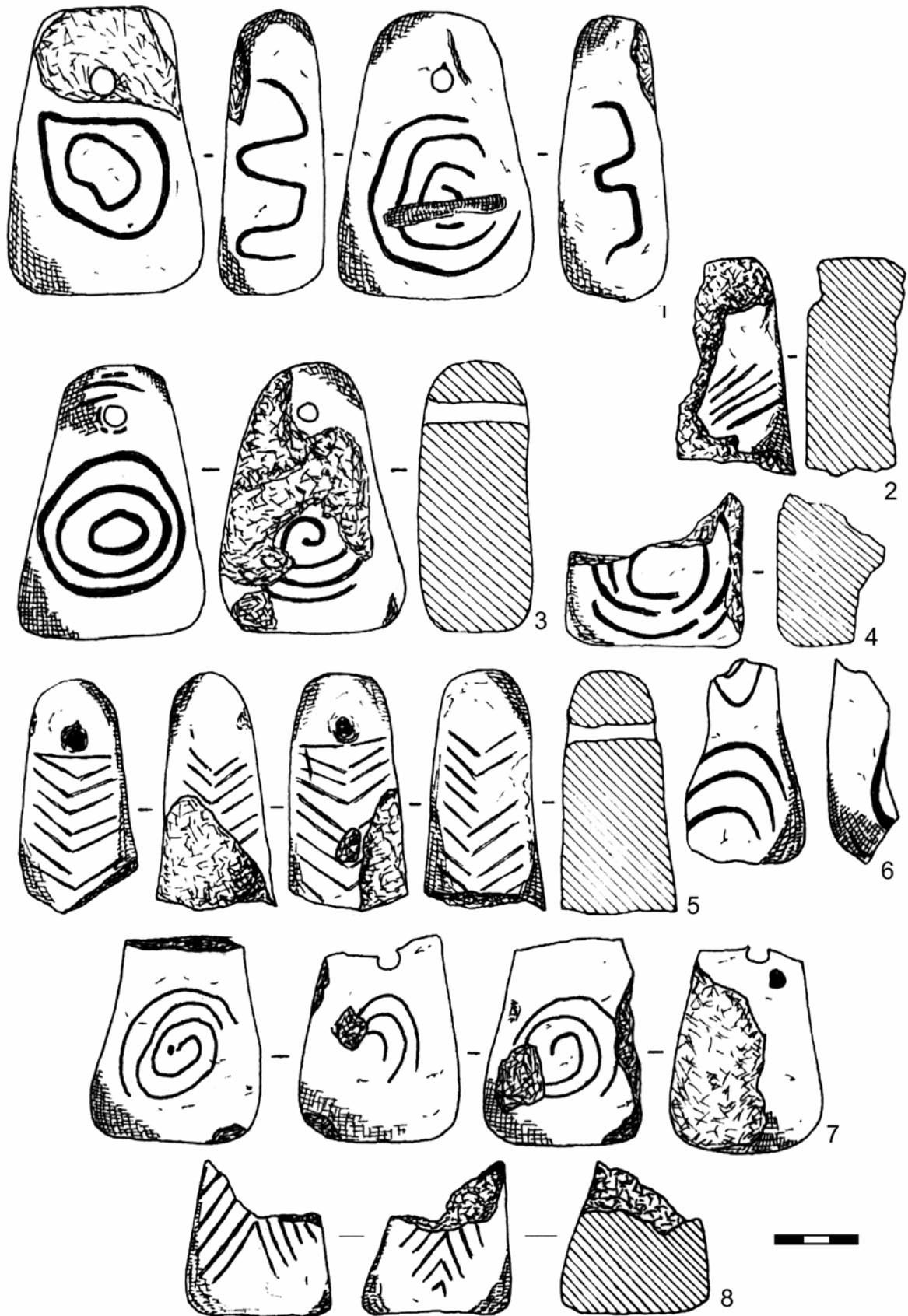


Fig. 8. Vitănești; greutateți de lut.
Vitănești; clay weights.

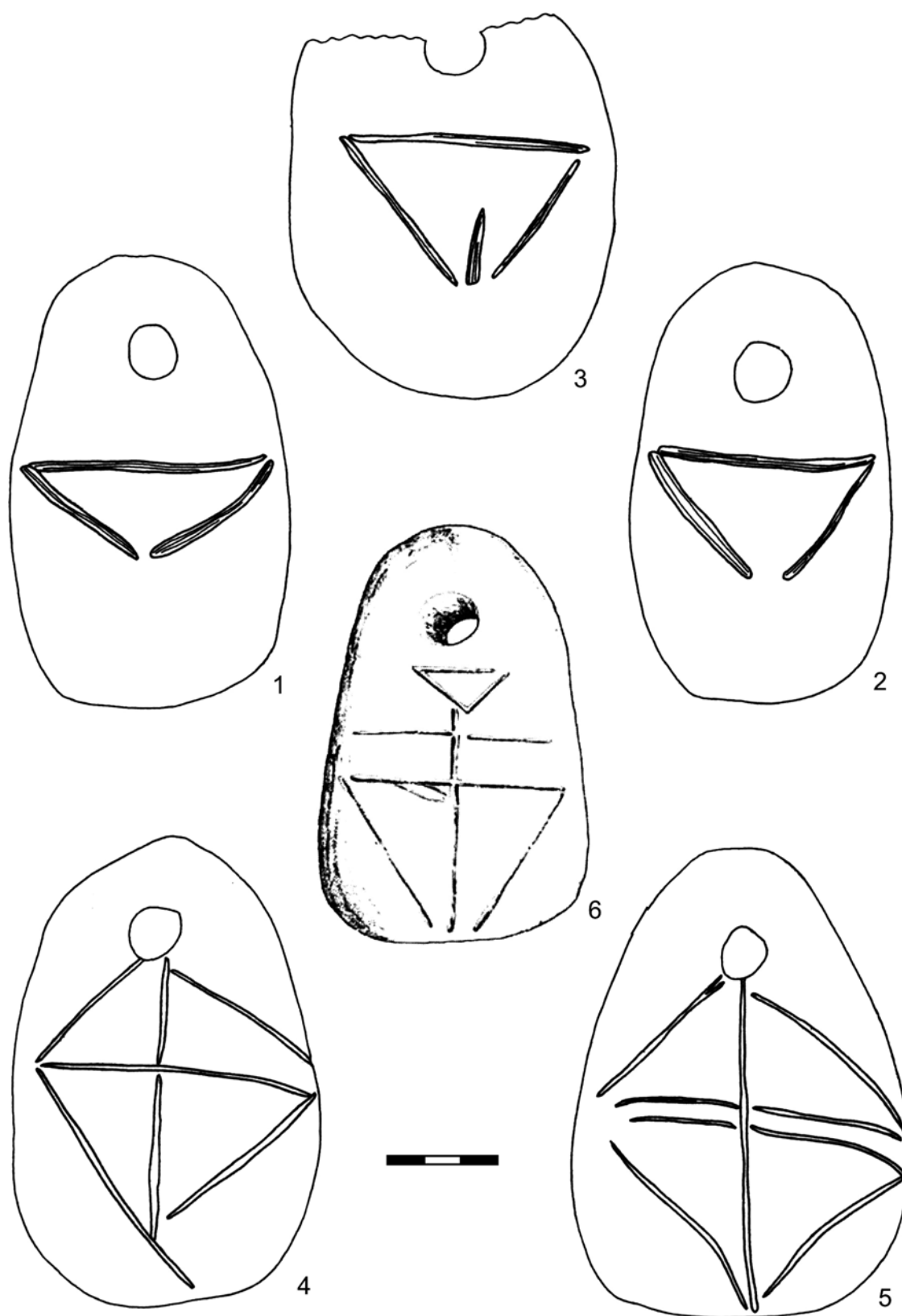


Fig. 9. Karanovo; greutateți de lut. 1-5 după V. Nikolov 2003; 6 după Maria Gimbutas 1991.
Karanovo; clay weights. 1-5 after V. Nikolov 2003; 6 after Maria Gimbutas 1991.

Abrevieri

ACMIT	Anuarul Comisiunii Monumentelor Istorice, Secția pentru Transilvania, Cluj-Napoca
AIGR	Anuarul Institutului Geologic al României, București
AJA	American Journal of Archaeology, Boston
AJPA	American Journal of Physical Anthropology, New York
Aluta.	Aluta, Sfântul Gheorghe
AMM	Acta Musei Meridionalis, Vaslui
AMN	Acta Musei Napocensis, Cluj-Napoca
AMP	Acta Musei Porolissensis, Zalău
AMT	Acta Musei Tutovenss , Muzeul "Vasile Pârvan" Bârlad
AnB	Analele Banatului S.N., Timișoara
AO (SN)	Arhivele Olteniei, Serie Nouă, Craiova
ARCIFE	Academia RSR, Centrul de Istorie Filologie și Etnografie, Seria Antropologică, Craiova
Argessis	Argessis, Studii și comunicări, Pitești
Apulum	Apulum, Alba Iulia
ArchB	Archaeologia Bulgarica, Sofia
ARCS	Annals of The Royal College of Surgeons, Londra
ArhMold	Arheologia Moldovei, Iași-București
ArheologijaSofia	Arheologija. Organ na Arheologičeskija Institut i Muzej, Sofia
ARMSI	Academia Română. Memoriile Secțiunii Istorice, Seria III, București
AS (IMP)	Archaeological Series (International Monographs in Prehistory)
B(M)SAP	Bulletin et Mémoires de la Société d'Anthropologie de Paris, Paris
BA	Biblical Archaeologist, Atlanta
BAI	Bibliotheca Archaeologica Iassensis, Iași
BAR	British Archaeological Reports, Oxford
BAR (BS)	British Archaeological Reports, British Series, Oxford
BAR (IS)	British Archaeological Reports, International Series, Oxford
BF	Before Farming, United Kingdom
BFSC	Buletinul Facultății de Științe, Cernăuți
BibIThr	Bibliotheca Thracologica, București
BMA	Bibliotheca Musei Apulensis, Alba Iulia
BMG	Bibliotheca Musei Giurgiuvensis, Giurgiu
BMN	Bibliotheca Musei Napocensis, Cluj-Napoca
BMJTA	Buletinul Muzeului Județean "Teohari Antonescu", Giurgiu
BMSAP	Bulletins et Mémoires de la Société d'Anthropologie de Paris, Paris
BRGK	Bericht der Römisch-Germanischen Kommission des Deutschen Archäologischen Instituts, Frankfurt am Main
BSA	Annual of the British School of Archaeology at Athens, Atena
BSPF	Bulletin de la Société Préhistorique Française, Paris
BSSC	Buletinul Societății Științifice din Cluj, Cluj-Napoca
CA	Cercetări Arheologice, București
CAANT	Cercetări Arheologice în Aria Nord-Tracă, București
CCDJ	Cultură și Civilizație la Dunărea de Jos, Călărași
CI	Cercetări Istorice, Iași
CIAAP	Congrès International d'Anthropologie et d'Archéologie Préhistoriques, Bruxelles
Cronica	Cronica Cercetărilor Arheologice, București
Dacia (NS)	Dacia (Nouvelle Serie). Revue d'Archéologie et d'Histoire Ancienne, București
DocPraeh	Documenta Praehistorica, Ljubljana
Drobeta	Drobeta, Drobeta Turnu-Severin
EJA	Journal of European Archaeology, London

ERAUL	Etudes et Recherches Archéologiques de l'Université de Liège, Liège
Eurasia	Eurasia Antiqua, Berlin
IJO	International Journal of Osteoarchaeology, Wiley Interscience.
IJNA	International Journal of Nautical Archaeology, London
INA	Institute of Nautical Archaeology, Drawer
Izvestija	Izvestija na Arheologiskija Institut, Varna
IzvestijaVarna	Izvestija na Narodnija Muzej (Izvestija na Varnenskoto Arheologičesko Družestvo), Varna
JAS	Journal of Archaeological Science
JEA	Journal of European Archaeology, London
JFS	Journal of Forensic Sciences, West Conshohocken
JMA	Journal of Mediterranean Archaeology, London
JWM	Journal of Wildlife Management, Texas
Materiale	Materiale și Cercetări Arheologice, București
MAU	Materiali z Antropologij Ukraini, Kiev
MCA (SN)	Materiale și Cercetări de Arheologie (Serie Nouă), București
MemAnt	Memoria Antiquitatis, Piatra Neamț
MM	Mesolithic Miscellany, Wisconsin
MNIT	Muzeul Național de Istorie a Transilvaniei
OJA	Oxford Journal of Archaeology, Oxford
PA	Probleme de Antropologie, București
PRIA	Proceedings of the Royal Irish Academy, Irlanda
PTRS	Philosophical Transactions of the Royal Society of London, Londra
PZ	Prähistorische Zeitschrift, Leipzig-Berlin
RDAC	Report of the Department of Antiquities, Cyprus, Lefkosia
SCA	Studii și Cercetări de Antropologie, București
SCIV(A)	Studii și Cercetări de Istorie Veche (și Arheologie), București
SE	Sovetskaja Etnografija, Moscova
SP	Studii de Preistorie, București
StudPraeh	Studia Praehistorica, Sofia
Tor	Tor. Tidskrift för arkeologi – Journal of Archaeology, Uppsala
VAH	Varia Archaeologica Hungarica, Budapesta



ASOCIAȚIA ROMÂNĂ DE ARHEOLOGIE

STUDII DE PREISTORIE **Publicație a Asociației Române de Arheologie** **A publication of Romanian Association of Archaeology**

Dedicată studiilor de arheologie preistorică și celor interdisciplinare, revista publică articole de specialitate, iar suplimentul acesteia – monografiile, acte ale congreselor sau alte contribuții științifice.

Dedicated to prehistoric archaeology and interdisciplinary studies in archaeology, it publishes research articles and includes a supplement for the publication of monographs and other focused contributions.

Adresa ARA:

Address of ARA:

Șos. Pantelimon 352, sc. C, ap. 85, sect. 2, București, 021662, România,
phone: (+40) 0721712378 Cătălin Lazăr; (+40) 0724453872 Adrian Bălășescu,
contact: ara.romania@gmail.com; aroarh@yahoo.com; www.arheologie.ro

Au apărut din aceeași serie:

The following numbers have already been published:

Studii de Preistorie 1/2002

Roxana DOBRESCU - Atelierul aurignacian din punctul Coasta Bușagului (Bușag, comuna Tăuții Măgherauș, jud. Maramureș) / *L'atelier aurignacien du site Coasta Bușagului. (Bușag, comm. de Tăuții Măgherauș, dép. de Maramureș)*

Radian ANDREESCU, Douglass BAILEY, Steve MILLS, Steven TRICK, Pavel MIREA - Locuirea neo-eneolitică din valea Teleormanului, zona Lăceni-Măgura (Southern Romanian Archaeological Project) / *Neo-eneolithic occupation in the Teleorman valley, Lăceni-Măgura floodplain (Southern Romanian Archaeological Project)*

Constantin HAITĂ - Studiu sedimentologic preliminar asupra locuirii neo-eneolitice din valea Teleormanului, zona Lăceni – Vitănești. Southern Romanian Archaeological Project, campania 2000 / *Preliminary results of the sedimentological study of the neo-eneolithic occupation in the Teleorman valley, Lăceni – Vitănești floodplain. Southern Romanian Archaeological Project, 2000 field season*

Adrian BĂLĂȘESCU - Studiu arheozoologic preliminar al faunei de mamifere descoperite pe valea Teleormanului / *Preliminary arheozoological study of the mammal fauna of Teleorman valley*

Valentin RADU - Studiu arheozoologic preliminar al materialului prelevat din siturile de pe valea Teleormanului (Bivalvia, Gastropoda și Reptilia) / *Preliminary arheozoological study of the fauna of Teleorman valley (Bivalvia, Gastropoda and Reptilia)*

Adrian BĂLĂȘESCU, Valentin RADU - Culesul, pescuitul și vânătoria în cultura Boian pe teritoriul României / *La cueillette, la pêche et la chasse dans la culture Boian sur le territoire de la Roumanie*

Silvia MARINESCU-BÎLCU - Noi dovezi ale tradițiilor precucuteniene în mediul cultural cucutenian / *Nouvelles preuves des traditions précucuteniennes dans le milieu culturel cucutenien*

Stănică PANDREA - Observații referitoare la plăcuțele rombice din lut descoperite în așezări Gumelnița din nord-estul Munteniei și sudul Moldovei / *Observations concernant les plaques rhombiques en argile découvertes en établissements Gumelnița du nord-est de la Muntenie et du sud de la Moldavie*

Cristian MICU, Michel MAILLE - Recherches archéologiques dans le cadre de l'établissement-*tell* de Luncavița (dép. de Tulcea)

Cătălin BEM, Traian POPA, Valentin PARNIC, Carmen BEM, Daniel GARVĂN, Dan BĂRBULESCU, Irina GĂLUȘCĂ - Cercetări arheologice pe valea Neajlovului. Considerații generale asupra microzonei Bucșani / *Recherches archéologiques sur la vallée de Neajlov. Considérations généraux sur la microzone de Bucșani*

Constantin HAITĂ - Preliminary considerations on a sedimentary sondage performed on the Eneolithic *tell* from Bucșani

Cătălin BEM - A special Type of Aeneolithic Dwelling. *Unicum* or Deficiency of Conservation?

Valentin PARNIC, Vasile OPREA, Gabi DOBRE - Contribuții la repertoriul arheologic al județului Călărași. Descoperiri gumelnițene pe valea Mostiștei / *Contributions au répertoire archéologiques du département de Călărași. Découvertes gumelnitiennes du vallée de Mostiștea*

Recenzii / Book reviews

Marin CARCIUMARU, *Evoluția omului în cuaternar. Partea a III-a: Tehnologie și tipologie preistorică*, Târgoviște, 2000 (Roxana DOBRESCU)

Marin CARCIUMARU, *Peștera Cioarei Boroșteni. Paleomediul, cronologia și activitățile umane în Paleolitic*, Târgoviște, 2000 (Adrian DOBOȘ)

Studii de Preistorie 2/2003-2004

Douglass W. BAILEY - An Interview with Ian Hodder

Adina BORONEANȚ - The *Tardenoisian* in Romania – a false problem?

Nicolae MIRIȚOIU, Nicușor SULTANA, Andrei SOFICARU - Asupra unui craniu preistoric dintr-o descoperire întâmplătoare de la Schela Cladovei (jud. Mehedinți) / *About a prehistoric skull from a random discovery of Schela cladovei (Mehedinți County)*

Pavel MIREA - Considerații asupra locuirii Dudești din sud-vestul Munteniei / *Considerations about Dudești settlements in S-V Muntenia*

Valeriu SÎRBU, Stănică PANDREA - Neolithic objects bearing incised signs on the bottom found in the carpatho-balkan area -analysis and possible significance

Adrian BĂLĂȘESCU, Mircea UDRESCU - Matériaux ostéologiques du site énéolithique (niveau Boian, phase Vidra) de Vlădiceasca -Valea Argovei, dép. Călărași

Felicia MONAH, Dan MONAH - Les données archéobotaniques du *tell* chalcolithique de Poduri *Dealul Ghindaru*

Silvia MARINESCU-BÎLCU, Radian-Romus ANDREESCU - Piscul Cornișorului. 1945-1946

Alexandru Mihail Florian TOMESCU - Selective pollen destruction in archeological sediments at Grădiștea Coslogeni (Călărași county, Romania)

Tzvetana POPOVA - L'analyse anthracologique et carpologique du site de Madretz (Nova Zagora, Bulgarie)

Cristian SCHUSTER - Zu den *Ochsenhautbarren* (?) in Rumänien

Cătălin DOBRINESCU - Noi puncte de vedere privind cronologia bronzului târziu și a începutului epocii fierului în Dobrogea / *Nouvelles points de vue concernant la chronologie de l'époque du Bronze tardif et le debut de l'Epoque du Fer en Dobroudja*

Cristian LASCU, Silvia MARINESCU-BÎLCU - Noi date privind "depuneri" rituale în peșteri din Mehedinți / *Nouvelles données concernant le « dépôts » rituels dans le grottes de Mehedinți*

Adrian DOBOȘ, Mihaela IACOB, Dorel PARASCHIV - Descoperiri paleolitice în nordul Dobrogei *Découverts paléolithiques dans le Nord de la Dobroudja*

George TROHANI - Obiecte getice din fier descoperite la Căscioarele *Ostrovel/Objets gétiques en fer découverts à Căscioarele Ostrovel*

Recenzii / Book reviews

Linda ELLIS (editor), *Archaeological Method and Theory: An Encyclopaedia*, 2000, (Cătălin NICOLAE)

Stefan Karol KOZŁOWSKI, *Nemrik. An Aceramic Village In Northern Iraq*, 2002, (Irina NICOLAE)

Frédéric GÉRARD and Laurens THISSEN (editors), *The Neolithic of Central Anatolia. Internal Developments and External Relations during the 9th-6th Millennia CAL. BC*, 2002, (Alexandru DRAGOMAN)

Neța IERCOȘAN, *Cultura Tiszapolgár pe teritoriul României*, 2002, (Cătălin NICOLAE)

În slujba arheologiei / Serving the archaeology

Adrian DOBOȘ - C.S. Nicolăescu-Plopșor și arheologia paleoliticului/C.S. Nicolăescu-Plopșor and Paleolithic archaeology

Studii de Preistorie 3/2005-2006

Douglass W. BAILEY - An interview with Michael Shanks

Corneliu BELDIMAN, Diana-Maria SZTANCS - Pendeloques paléolithiques et épipaléolithiques de Roumanie

Adina BORONEANȚ, Alexandru DINU - The Romanian Mesolithic and the transition to farming. A case study: the Iron Gates

Alexandru DINU, David MEIGGS, Adrian BĂLĂȘESCU, Adina BORONEANȚ, Andrei SOFICARU, Nicolae MIRIȚOIU - On Men and Pigs: Were Pigs Domesticated at Mesolithic Iron Gates of the Danube?

Sanda BĂCUEȚ CRIȘAN - The Starčevo-Criș settlement from Zăuan „Dâmbul Cimitirului”. Old and new viewpoints

Sergiu HAIMOVICI - The study of the archaeozoological remains found in pit no 3, containing human skulls from Cârcea - *Viaduct*, Starčevo-Criș culture

Alexandru DRAGOMAN - Texte, discursuri și ideologie în cercetarea (e)neoliticului din România / *Texts, discourses and ideology in (E)Neolithic research in Romania*

Valentina VOINEA, George NEAGU - Începutul eneoliticului în Dobrogea: între prejudecăți și certitudini / *The beginning of the Eneolithic in Dobrogea: between preconceptions and certainties*

Cristian MICU, Florian MIHAIL, Michel MAILLE - Une représentation de bâtiment découverte dans le tell de Luncavița, point *Cetățuia*

Hortensia DUMITRESCU (cu o adnotare de / with an annotation of Silvia MARINESCU-BÎLCU) Zâmbreasca 1947

Mădălin - Cornel VĂLEANU - Descoperirile de la Cucuteni și Societatea de Medici și Naturaliști din Iași (1884-1891) / *Les découverts du site Cucuteni et la Société des Médecins et Naturalistes du Iassy (1884-1891)*

Gabriel VASILE - Un schelet incomplet atribuit primei epoci a fierului (Hallstatt), descoperit la Capidava / *La Bursuci - studiu anthropologic / An incomplete skeleton assigned to first period of Iron Age (Hallstatt), discovered at Capidava La Bursuci - anthropological study*

Matthieu LE BAILLY, Françoise BOUCHET - La Paléoparasitologie. Les parasites comme marqueurs de la vie des populations anciennes

Supplementum 1/2005

Valentin RADU - Atlas for the identification of bony fish bones from archaeological sites, Editura Contrast, București.

Supplementum 2/2007

Corneliu BELDIMAN – Industria materiilor dure animale in preistoria României. Resurse naturale, comunități umane și tehnologie din paleoliticul superior până în neoliticul timpuriu / *L'industrie des matières dures animales dans la préhistoire de la Roumanie. Ressources naturelles, communautés humaines et technologie dès le Paléolithique supérieur au Néolithique ancien*, Editura Pro Universitaria, București.